

慕光英文書院
本校融合教育政策指引(2010 年版)

教育局訂定特殊教育政策目標，讓有特殊教育需要的兒童全面發展個人潛能，本校亦以全校參與模式，在不同層面、不同角色互相支援，照顧學生的不同學習需要，建立一個和諧共融的環境及文化。本校教師透過培訓，了解如何協助有特殊教育需要的學生，並與有關家長保持連繫，定期檢視工作進程及成效，為每位學生提供優質教育及平等機會發揮所長。

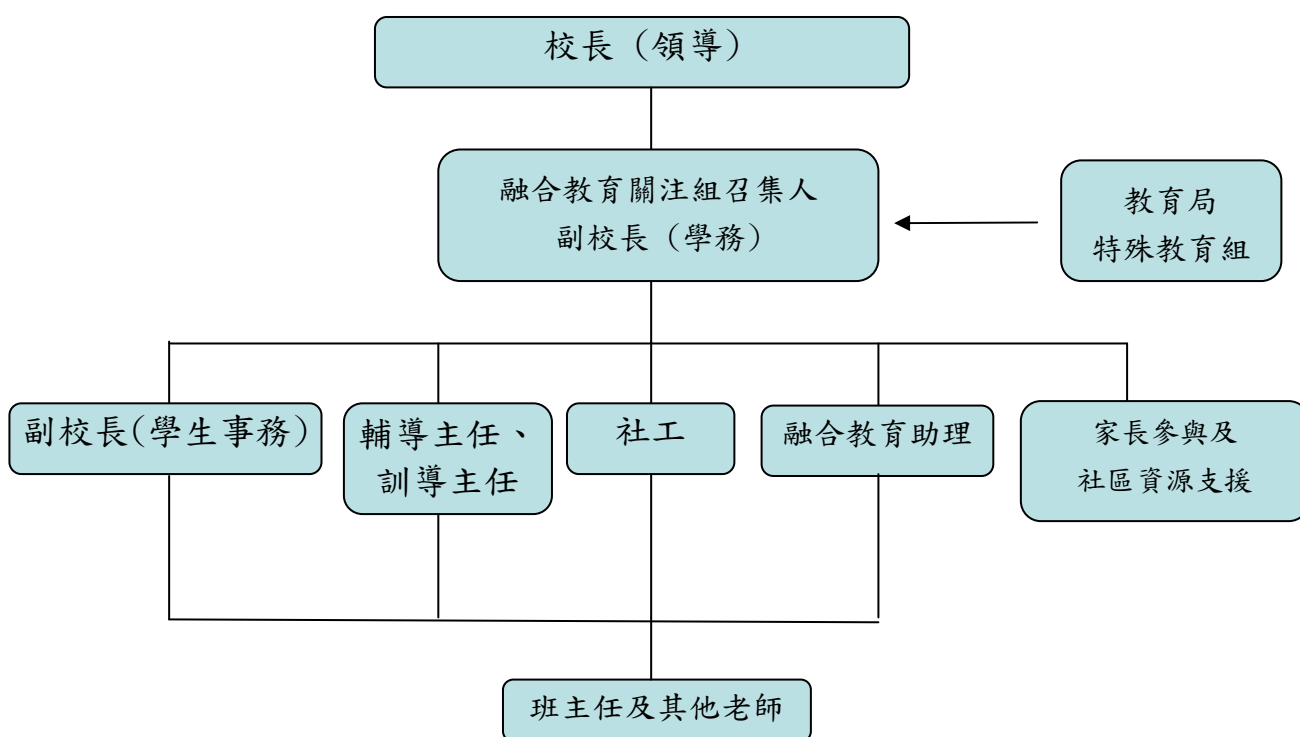
(一) 「融合教育」目的：

1. 制定全校參與政策，發展團隊模式的支援計劃；
2. 提高全校教職員對有特殊學習需要學生的認識；
3. 為有特殊學習需要的學生提供有效適切的學習支援服務，讓有關學生得到平等的學習機會；
4. 配合學生的需要，運用不同策略，有效照顧校內有特殊需要的學生；
5. 讓家長積極參與支援有特殊學習需要的子女。

(二) 本校現況分析及融合教育支援策略：

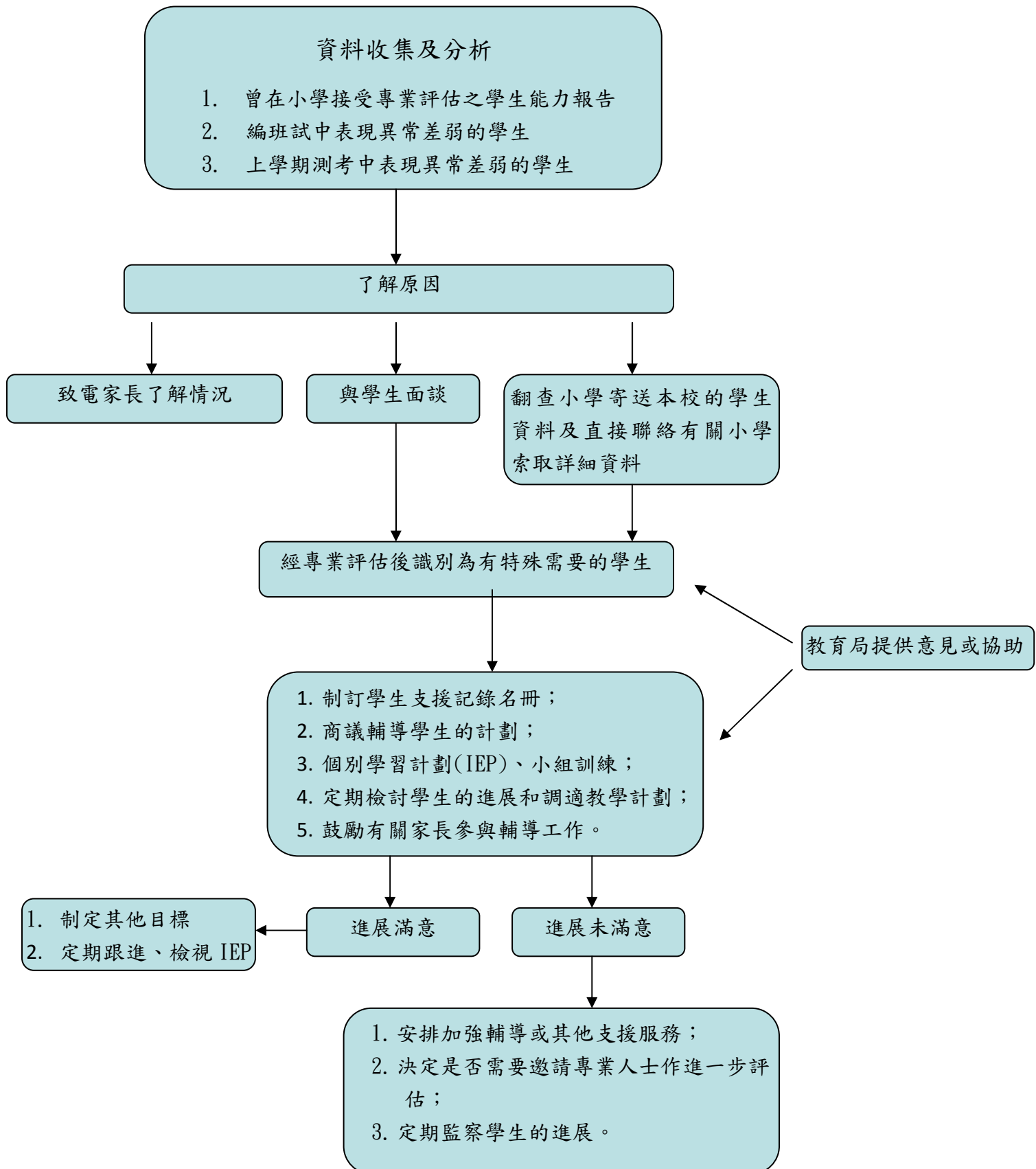
- a) 學校文化 -- 本校的辦學宗旨是致力培育學生建立正確的人生觀，價值觀和信念，讓他們明辨是非、追求真理、愛己愛人、慕光向善，達致美滿人生。本校多年來以愛育化青少年，師生相處融合儼如一家。
- b) 本校融合教育關注組在 2008 年成立，今屆的召集人為學務副校長，成員包括學生事務副校長、訓導主任、輔導主任、駐校社工及融合教育助理。

融合教育關注組的架構：

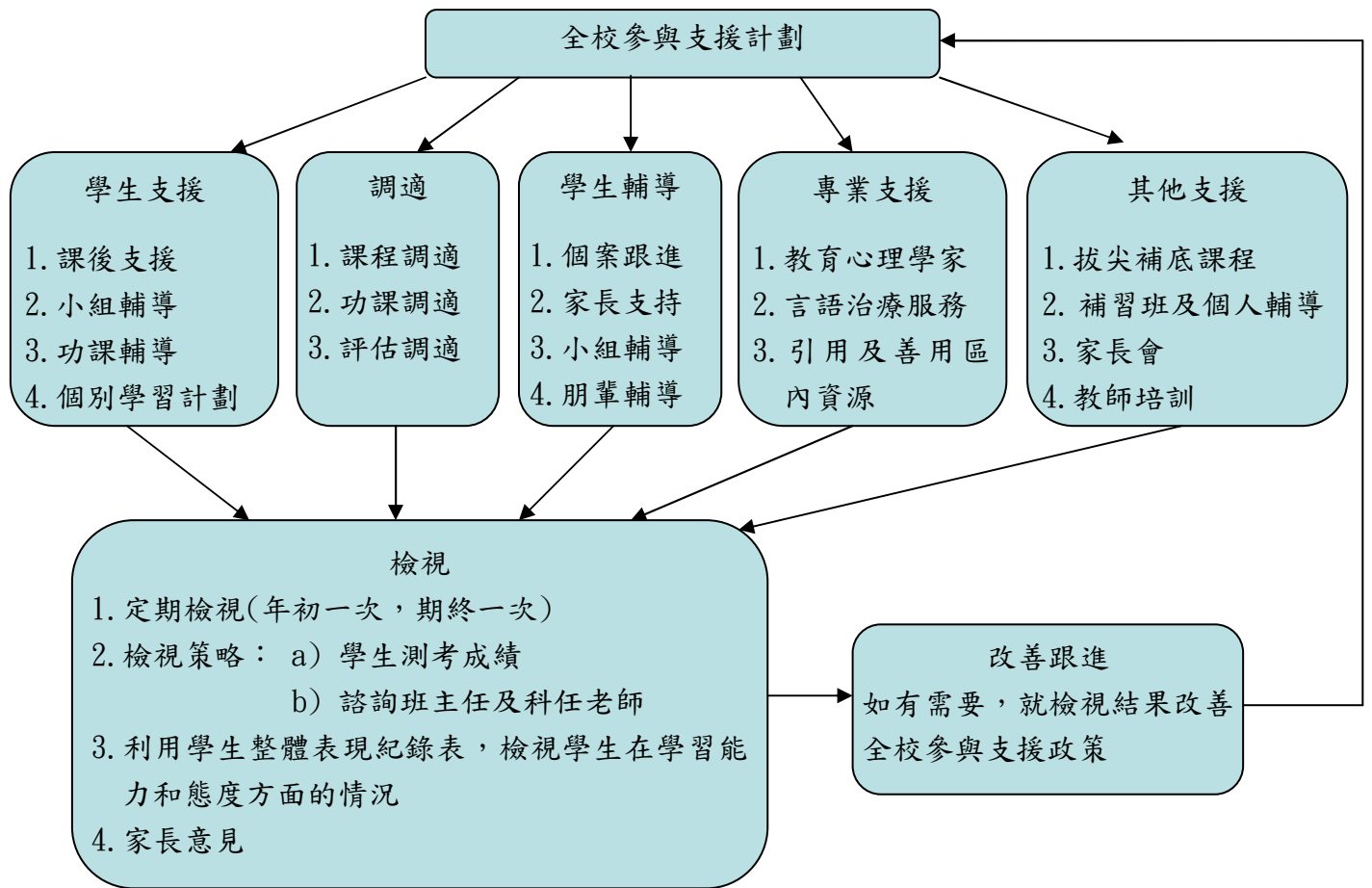


c) 及早準備工作及設立甄別機制

每年暑假期間，本校融合教育關注組知會全體教職員本校有特殊需要的學生名單及相關資料，讓他們預早制訂相應措施協助有特殊需要的學生。此外，本校已設立清晰的通報系統，讓老師迅速轉介疑似或確認有特殊學習需要的學生。其甄別及支援的流程如下：



d) 照顧學習差異及不同學習需要



e) 課程調適

為照顧有學習困難的學生需要，本校會因應學生的不同特質、學習能力及強項設計及調適課程，增加學生的學習動機及自信心，確保他們享有平等機會發揮所長。

(一) 考試評估調適：

- (1) 考試期間，校方會因應學生的意願及需要為有特殊需要的學生，安排在特別室進行考試；
- (2) 試卷亦因應個別學生的需要而放大、適當延長答卷時間或調整測考模式；
- (3) 制訂較寬鬆適切的評分標準；
- (4) 若學生因其特殊需要而未能在考試中表現真正能力，老師可酌情參考學生的課堂及習作表現作為考試分數。

(二) 學習環境調適：

- (1) 讓學生坐近教師或安排表現較佳的同學坐在有關學生旁邊；
- (2) 老師寫在黑板上的字體較大，讓有需要的學生能夠清楚容易看見；
- (3) 用較大的字體印刷筆記；
- (4) 把易分散學生注意力的物件移離班房；
- (5) 安排有關學生的座位遠離窗口或門口；
- (6) 其他配合有關特殊需要的相應措施。

(三) 課程內容及教學策略調適：

- (1) 教導學生學習方法及記憶策略，鼓勵學生使用電腦輔助學習，加強學習效能；
- (2) 安排多元化的課業(例如專題研習)，使他們透過不同的學習經驗增加興趣；
- (3) 運用多種感官方法認字，包括字形辨認、字首辨讀和字義搜尋；
- (4) 加強對學習內容的記憶。不同的學生有不同的學習方式，若能協助學生認識及運用自己擅長的學習方法，將有助提高他們的學習效能；
- (5) 教導學生運用口訣、視像法、視覺組織圖表和「六何法」等，協助他們整理資料及增強記憶。

(四) 作業調適：

- (1) 減少抄寫性的家課，因此類作業會增加學生在學習上的壓力，如必須做詞語抄寫，份量可酌量減少；
- (2) 容讓學生將堂課帶回家完成(如作文)，讓他們不受時間限制充份表現能力；
- (3) 預先通知學生默書範圍。老師批改時，不因增筆、漏筆或錯字而扣分；改正數量亦相對減少；
- (4) 一些背默的內容可安排以(口述)代替。

f) 校本教師發展活動

教育局的培訓計劃建議 2007/08 學年開始的五年內，每所普通學校最少有百分之十的

教師完成基礎課程，最少有三位教師完成高級課程及最少有一位中文科及一位英文科教師完成『特殊學習困難』專題課程。如學校需照顧其他特殊教育需要類別的學生，則最少有一位教師完成相關的專題課程。(教育局，2007)

為了讓老師多了解及接受有特殊教育需要的學生，本校曾在教師發展日舉行有關教師培訓，並積極鼓勵老師參與教育局所舉辦的相關培訓，學習如何協助有特殊需要的學生，讓他們得到適切的支援。

g) 家長對學校政策的了解

本校已將有關融合教育的資料上載學校網頁及透過家長教師會及社工家長組將最新的資訊發放予家長。疑似或確認有特殊需要的學生的家長會收到本組發出的家長同意信，日後若有需要作個案跟進或家訪，亦會先徵得家長同意。此外，本校融合教育助理與家長保持聯繫，報告學生在校的學業行為表現，故有關家長對本組工作有一定的了解。本組深信家庭支援十分重要，故本校積極鼓勵家長多參與相關培訓，並與校方保持緊密連繫，以便了解子女的需要及支援方法。

h) 與社區及外間機構的聯繫

本校兩位駐校社工來自基督教女青年會，他們擁有豐富的青少年工作經驗。另本校亦會因應需要，利用中學學習支援津貼，邀請外間機構共同協作處理有特殊需要的同學的評估及跟進輔導工作。

i) 校外資源的運用

- i) 可邀請教育局專責教育主任到校給予專業意見及支援；
- ii) 可邀請外間機構提供培訓講座；
- iii) 與友校交流分享成功的工作經驗；
- iv) 鼓勵教師參加坊間及教育局舉辦的有關講座。

(三) 展望

本校相信在教育局的帶領、社區支援及家校合作下，本校每位有特殊需要的學生均能在一個融和關顧的環境下發揮所長，創造美好將來。

- 完 -